

持続可能な未来に向けて、 ヤンマーはさまざまな取り組みを行っています。



施設紹介

YANMAR TOKYO ヤンマー東京

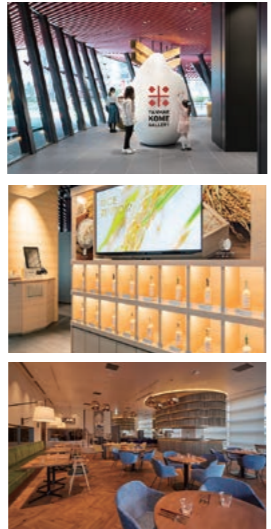
ヤンマーが創業から大切にしてきたヤンマーらしさの象徴である「HANASAKA(ハナサカ)」を体現する、地下3階・地上14階の複合施設。



詳細はこちらから



〒104-0028東京都中央区八重洲2-1-1
※営業時間、休日は施設による



- ヤンマー米ギャラリー
米づくりの歴史と今を学び、未来のカたちについて考えるきっかけを提供する体験型ギャラリーです(入場料無料)。子どもから大人まで楽しみながら学ぶことができます。
- KOME-SHIN(米心)
こだわりのお米の販売やお米を楽しむテイクアウト商品を提供する店舗。「ワインのようにお米を楽しむ」をコンセプトにした「RICE TERROIR(ライス・テロワール)」というブランドが並んでいます。
- YANMAR MARCHÉ TOKYO
「お米と楽しむイタリアン」をコンセプトにしたレストラン「ASTERISCO(アステリスコ)」と地域の名産品を販売する「TOCHI-DOCHI(トチドチ)」が入った複合店舗。食の大好きな人をつなぎ、美味しく新しい食体験を提供します。

YANMAR SYNERGY SQUARE ヤンマーシナジースクエア

「お客さまの手を止めない」という想いで、高品質なサービスの提供に努めてきたヤンマーのサービスの歴史や取り組みを紹介する施設。



詳細はこちらから

〒660-0811
兵庫県尼崎市常光寺1-1-4
営業 9:30~17:00
(最終受付は15:00まで)
休 土日、祝日



- リモートサポートセンター
監視員を24時間365日配置し、お客さまの機械の稼働状況をICT技術を活用して集中監視している次世代型サービス施設です。ヤンマーのすべてのお客さまに対し先進的な「予防保全」型サービスと「お客さまの手を止めないサービス」の実現に取り組み、ヤンマーならではの多様なサービスを提供しています。

農業の未来を変えるテクノロジー

- 密苗 稲作の低コスト化と省力化を実現する画期的な栽培技術
密苗とは、通常よりも多くの籾を播くことで大幅な省力化・低コスト化・労力軽減などを実現する技術です。ヤンマーの密苗田植機で植付けることで、よりラクに、高精度に作業が行えます。



- スマートパイロット
位置情報やロボット技術などのICTを活用して農作業の省力化・効率化、高精度化を実現

SMARTPILOT



ロボットトラクター オートトラクター オートコンバイン

ヤンマーマルシェ株式会社

〒661-0976
兵庫県尼崎市潮江1丁目16番1号
アミンク潮江ウエスト二番館3階
yanmarmarche.com

米契約栽培についてのお問い合わせは下記へ
ヤンマーマルシェお問い合わせフォーム
https://www.yanmarmarche.com/contact_food/



このカタログの内容は、予告なく変更することがあります。

ヤンマーマルシェの

お米の トータルソリューション

米契約栽培



持続可能な農業を実現し、
食の恵みを享受できる社会を目指して。
美味しさのぜんぶをつくる。

わたくしたちは
「ヤンマーマルシェ」です。

**もっと美味しく
育てよう。**



生産者の皆さまが
持続可能な農業経営を
実現できるよう
サポートします。

〈取り組み例〉
播種前米契約栽培
の提案、
栽培管理サポート

**もっと美味しく
届けよう。**



生産者 実需者・消費者

生産者と消費者をつなぐ。
生産者のこだわりや想い、
田んぼの風土やお米の
味わいを消費者に届けます。

〈取り組み例〉
こだわりの生産者と
消費者が
出会うお米
「ライス・テロワール」

**もっと美味しく
食べよう。**



つくる人、食べる人、
食が大好きな人をつないで
最高の美味しさを
提供します。

〈取り組み例〉
各地のこだわりの
食材を活かした
レストラン「ASTE
RISCO」の運営

ヤンマーマルシェは、

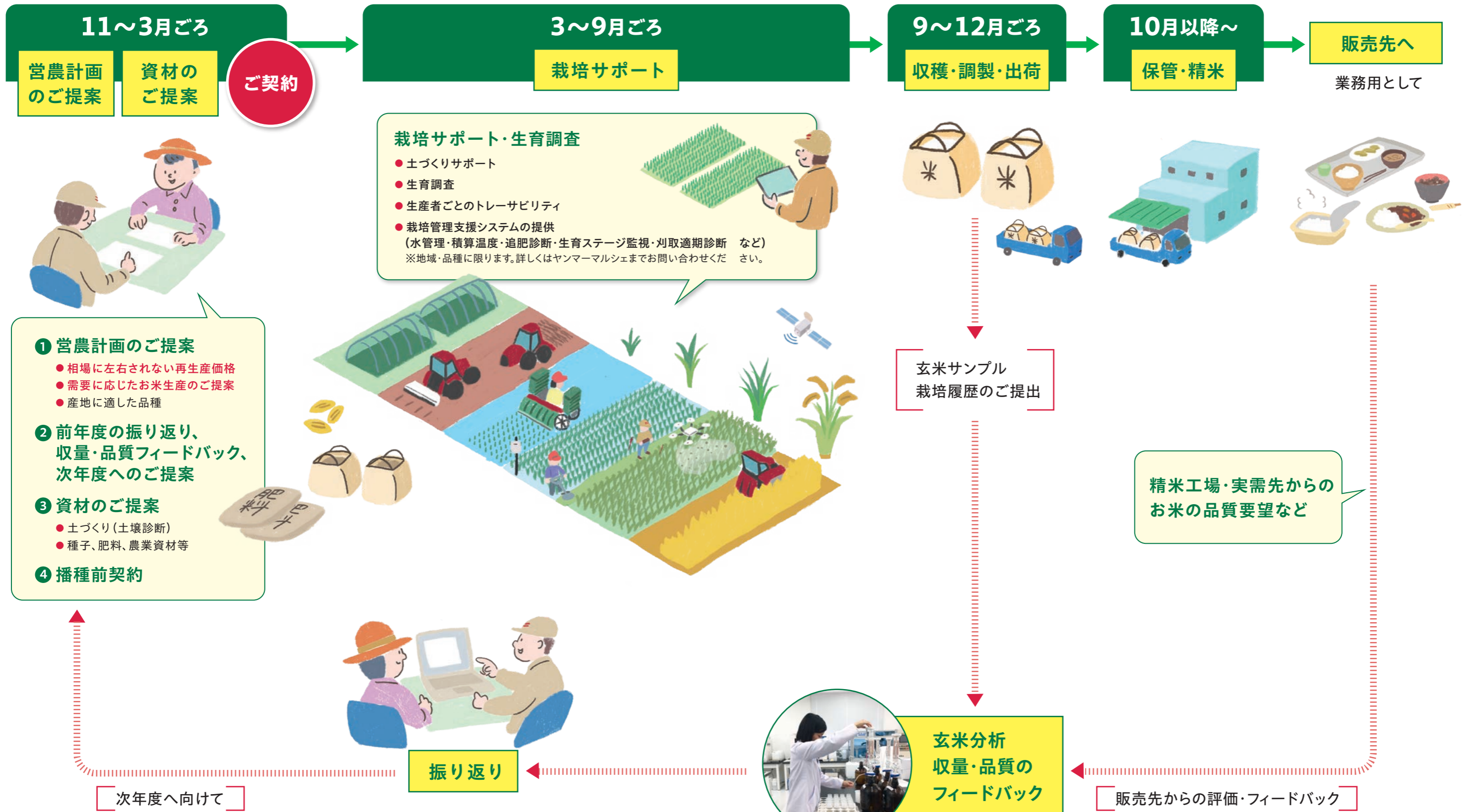
生産者の皆さまと共に、
持続可能な農業と
米の消費拡大を実現する
パートナーを目指します。



産地ソリューション(米契約栽培)

生産から販売までヤンマーマルシェがしっかりサポート!

お米の実需先で求められている品種(業務用米)を作付けし、
相場に左右されない再生産価格で取引することで、計画的な栽培と安定した収入を確保。
ヤンマーマルシェは生産者とともに、持続可能な『長期的な安定経営』を目指します。



生産者の声



ヤンマーの米契約栽培の取り組みは2015年に始まりました。
 取り組み当初から現在まで継続していただいている生産者も多くいらっしゃいます。
 ここでは、米契約栽培に取り組まれている
 生産者の方の生の声をお届けします。

生産者の声 01

**売価が定まっているのと、
 生産し収穫したものを
 全量買取してくれるのは助かります！**

能義(のき)地区は安来市の市街地から約4km南の能義平野に位置し、一級河川「飯梨川」と「伯太川」に挟まれたデルタ地帯で県下有数の穀倉地帯。そんな土地で農業を営んでいるのが「農事組合法人のきの郷」だ。ヤンマーの米契約栽培の、播種前に価格条件を提示し、規格内の作物は全量買取しているというところに着目され、契約していただいている。専務理事の河津氏にお話をうかがった。
 「農業の最大の課題は売る時期まで売価が定まらないことだと感じています。農業は全てが先行投資。あらかじめ売価が予測できれば、資材や人員配置もそれに応じた計画が立てられるのでありがたいです。また、通常の販売ルートであれば、毎年夏頃まで売価の目処が立たずドキドキしています。ヤンマーのサービスでは売価があらかじめわかるというのが一番ありがたい。事業の安定性、持続可能性という観点からも、このシステムはとても良いと感じています」。

島根県安来市
農事組合法人のきの郷様

水稻・大豆・キャベツ・菜種・麦・そば・トマト・
 いちご・ぶどうなど



全文はこちらから



生産者の声 02

**ヤンマーからの提案で、
 予想以上の収穫量を確保できました！**

京都府北部、丹後半島の入口に位置する与謝野町。大江山連峰と天橋立を有する阿蘇海に抱かれ、町を流れる野田川流域の肥よくな平野では古より稲作が盛んだ。ここで農業を営む「誠武農園」は、3年前からヤンマーの米契約栽培を利用されている。取締役で水稲責任者でもある大江氏にお話をうかがった。
 「丹後地方では主にコシヒカリを栽培しているのですが、どうしても単一品種だけをつくっていると稲刈りの旬を逃してしまうことがあります。誠武農園が耕作面積を増やしていく中で、これは大きな課題でした。そんな折、作期をずらすことで効率良く作業を進められるよう、別の品種を栽培してみないかとヤンマーからお話をいただきました。僕たちもちょうど別の品種の栽培を模索していたタイミングだったので、提案いただいた『あきだわら』にチャレンジしてみることに。最初のころにはヤンマーに何度か勉強会を実施してもらい、肥料についてもアドバイスいただいたので、それをもとに栽培を進めました。初年度から予想以上の収穫量を実現できています。また、ヤンマーは収穫してから出荷までのスピードがとても速いことに驚きました。とても早く段取りしていただけるので、非常に助かっています」。

京都府与謝野町
有限会社 誠武農園様

水稻・キュウリ、トマト、水菜、小松菜、ネギ、小かぶ、
 露地栽培で鷹の爪とうがらし、黒大豆、大根、
 にんじん、白菜、キャベツなど



全文はこちらから

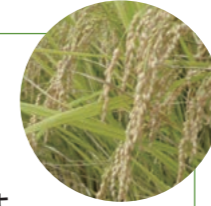


提案品種のご案内



掲載の品種以外の品種の取り扱いもございます。お気軽にお問い合わせください。

あきだわら



特長

- 1 中生で多収、良食味品種です。
 (地域によっては晩生の場合もあります)
- 2 茎が太く、耐倒伏性があります。
 (植付時期をお守りください)
- 3 主力品種と作期分散ができます。

栽培のポイント

- 移植 50~60株/坪 (植付けは5月20日ごろまでに)
- 総窒素施用量 12kg/10a
- 防除 いもち病・縞葉枯病に弱いため消毒が必要

コシヒカリとの比較

| 出穂期 | 成熟期 | 収量 | 玄米品質 |
|------|-------|-----------------------|---------------------|
| 9日遅い | 11日遅い | 10~30%程度増 (多肥栽培にて) | 同等かやや優る 「日本晴」と同等 |

出典：農研機構ウェブサイトより

にじのきらめき

特長

- 1 倒伏しにくい多収品種です。
- 2 高温でもよく実り、米の外観品質が良く、
 コシヒカリと同等の美味しさです。
 (北関東から北陸、西日本まで幅広い地域で栽培が可能)
- 3 縞葉枯病に抵抗性があり、いもち病にも
 比較的強く栽培しやすい品種です。

栽培のポイント

- 移植 50~60株/坪 (植付けはコシヒカリより5日程度遅)
- 総窒素施用量 11~13kg/10a
- 防除 白葉枯病に弱いため防除が必要
- 出穂後積算気温 1100~1200℃、
 黄化粉率90%を目安に収穫

コシヒカリとの比較

| 出穂期 | 成熟期 | 収量 | 玄米品質 |
|------|--------|--------------------|-------|
| ほぼ同じ | 4~5日遅い | 30%程度増 (多肥栽培にて) | 優れている |

出典：農研機構ウェブサイトより

OR2271(酒米)

特長

- 1 ヤンマー独自の開発品種。
 短稈化により耐倒伏性があります。
- 2 玄米長が短く玄米幅が広い、すなわち
 球状に近く研磨に無駄がない形状です。
- 3 出穂期は山田錦と比較して3~5日程度の
 やや晩生です。

栽培のポイント

- 播種 5月初旬~中旬
- 移植 6月初旬~中旬
- 開花期 8月下旬~9月上旬
- 収穫期 10月中旬~10月下旬
- 肥培管理 弊社栽培基準による
弊社栽培試験データより

その他の品種

つきあかり

特長

- 1 コシヒカリよりも2週間程度早く収穫できます。
 (東北から北陸、関東以西で栽培可能)
- 2 「あきたこまち」よりも収量が10%程度多く収穫できる
 多収品種です。
- 3 水飯米の外観に優れ、大粒で極良食米です。
出典：農研機構ウェブサイトより

ほむすめ舞

特長

- 1 2013年に誕生した多収品種で、アミロース含量が低く、
 軟らかくてほど良い粘りの極良食味品種です。
- 2 早生系で稈長・穂長あわせても約100cmの短稈品種です。
出典：先端情報技術企画株式会社 ほむすめ舞専用ウェブサイトより

にこまる

特長

- 1 収量は高温年でも安定しており、同じ面積の水田から
 「ヒノヒカリ」より5~10%以上多収可能な中生種です。
 (夏場の気温が高くなる地域で栽培されています)
- 2 食味は「ヒノヒカリ」なみかそれ以上。粒が大きく、炊飯
 米は弾力があって粘りが強く、艶があります。
出典：農研機構ウェブサイトより

上記以外にも取り扱い品種がございますので、お気軽にヤンマーマルシェまでお問い合わせください。
 (まっしぐら、ほしじるし、あさひの夢、あきたこまち、ヒノヒカリなど)